

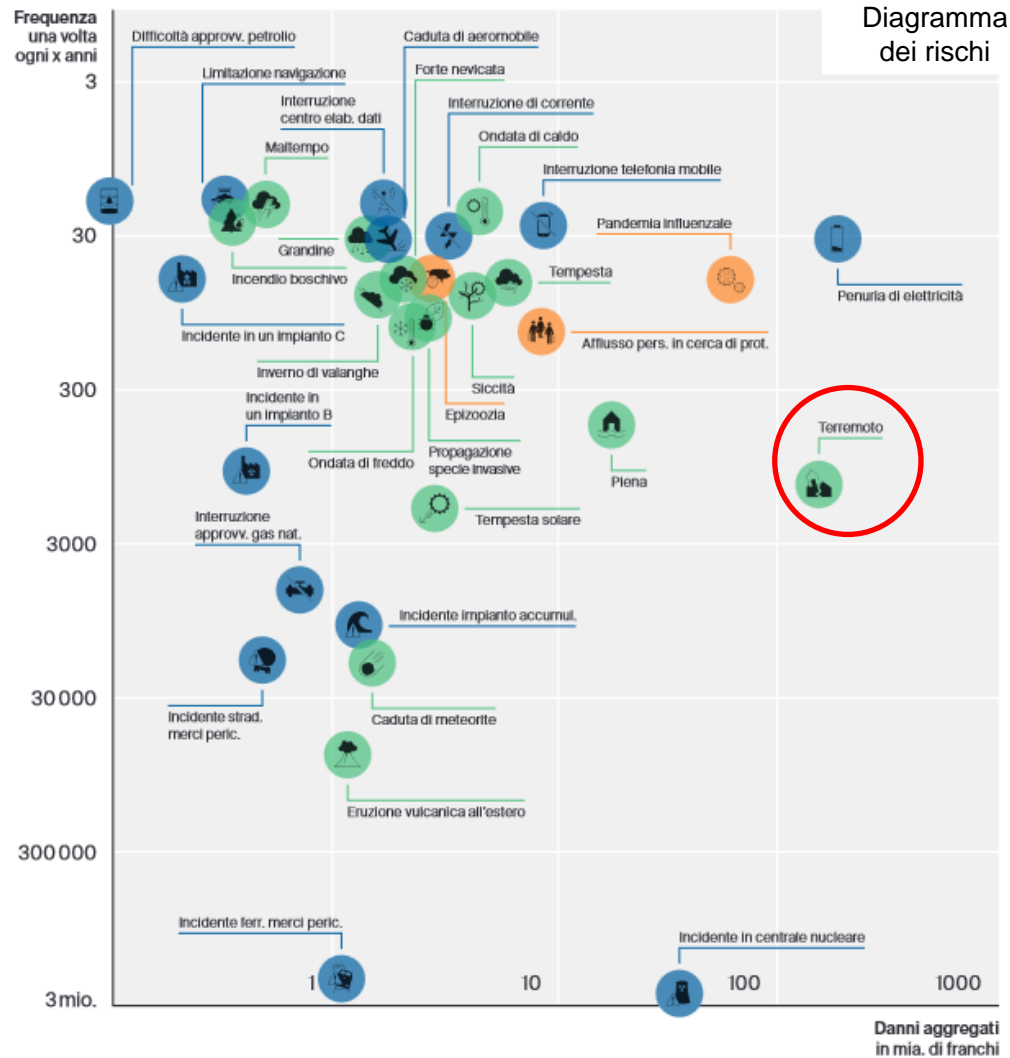
Un approccio integrale ai rischi sismici

Il contributo del modello di rischio sismico alla gestione dei rischi

Josef Eberli, capo della divisione Prevenzione dei pericoli, UFAM



Terremoti nel paesaggio dei rischi



Terremoti gravi:

- relativamente rari
- potenziale di danno molto elevato
- uno dei maggiori rischi legati ai pericoli naturali
- grandi sfide per tutto il Paese



Competenze nel campo della prevenzione sismica



s i a



- **Cantoni:**
legislazione edilizia, prevenzione e gestione degli eventi, mappe delle classi di terreno di fondazione
- **Proprietari (privati e pubblici) e progettisti:** edilizia antisismica
- **Associazioni di categoria:** norme di costruzione e direttive
- **Confederazione:** basi per l'analisi della pericolosità e dei rischi, autorità di sorveglianza (infrastrutture), supporto sussidiario in caso di eventi
Nessun mandato costituzionale / legge a livello federale
- **Assicurazioni:** prodotti assicurativi volontari



Programma di misure della Confederazione

- Avvio con il decreto del Consiglio federale dell'11.12.2000
- Aggiornato ogni quattro anni
- Coordinamento presso l'UFAM
- Ambiti:
 1. Collaborazione tra gli organi federali
 2. Predisposizione di strumenti di base **Panoramica sui rischi**
 3. Esecuzione della protezione dai terremoti
 4. Misure preparatorie





Pericolosità e basi per l'analisi dei rischi

Pericolosità:

Basi quantitative dal 1978 (aggiornate nel 2004 e nel 2015)

La Svizzera presenta una pericolosità da bassa a media

Rischio

Fino ad oggi carenza di basi solide e trasparenti

Solo modelli semplificati o non accessibili delle riassicurazioni

Rischio valutato come elevato, ma scarsamente quantificato





Il Consiglio federale intende colmare questa lacuna

2013-2016: decreto del Consiglio federale del 30 gennaio 2013

→ **Studio di fattibilità** e piano strategico per un modello di rischio sismico

2017-2022: decreto del Consiglio federale del 17 giugno 2017

→ **Elaborazione** del modello di rischio sismico secondo il piano strategico

2023+: decreto del Consiglio federale dell'11 dicembre 2020

→ **Attuazione** del modello di rischio sismico e strategia per il suo perfezionamento





Il Consiglio federale intende colmare questa lacuna

Obiettivo: calcolo trasparente di scenari di danno e rischi
per il patrimonio edilizio e la popolazione

Finanziamento FOCP, UFAM e ETH di Zurigo (4,5 milioni di CHF)

Utenti Cantoni, Confederazione, comuni, protezione civile, organizzazione dei danni da terremoto, compagnie di assicurazione, banche, operatori di infrastrutture, scienza, pubblico, ecc.

Collaborazione



Schweizerischer Erdbebendienst
Service Sismologique Suisse
Servizio Sismico Svizzero
Swiss Seismological Service



Eidgenössische Technische Hochschule Zürich
Swiss Federal Institute of Technology Zurich



Schweizerische Eidgenossenschaft
Confédération suisse
Confederazione Svizzera
Confederaziun svizra

Ufficio federale dell'ambiente UFAM

Ufficio federale della protezione della popolazione UFPP

EPFL

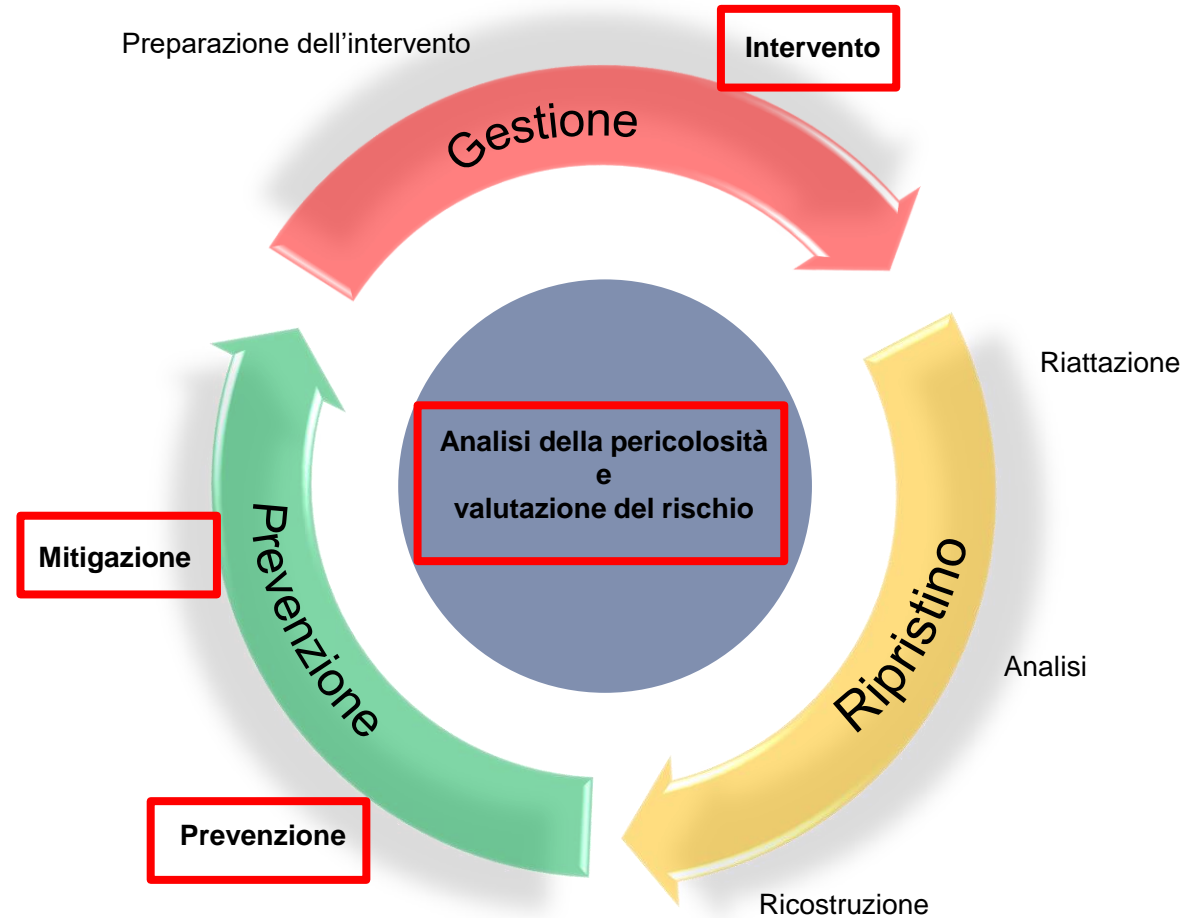


PartnerRe





Il contributo del modello di rischio sismico all'IRM*



* Gestione integrale dei rischi

Fonte: UFPP, 2019 (semplificato)



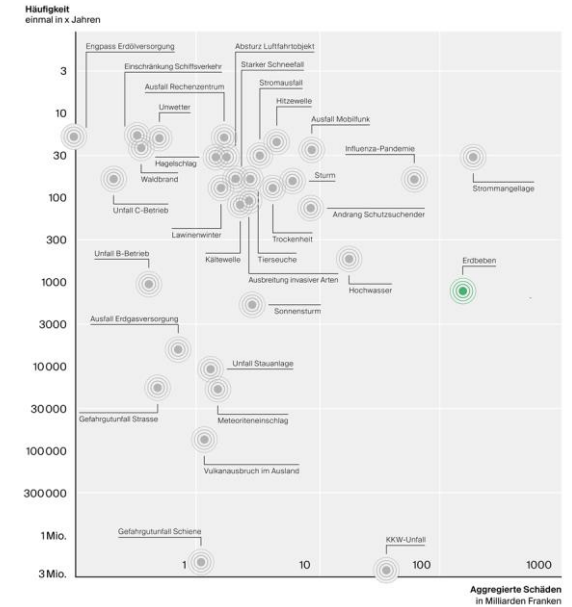
Utilità per finalità di analisi e prevenzione

Analisi dei rischi

- Livello cantonale e nazionale
- Analisi dei rischi per parchi immobiliari (costruzioni federali, assicurazioni ecc.)

Prevenzione

- Basi per l'analisi dei rischi per progetti normativi
- Analisi di costi e benefici delle strategie di prevenzione





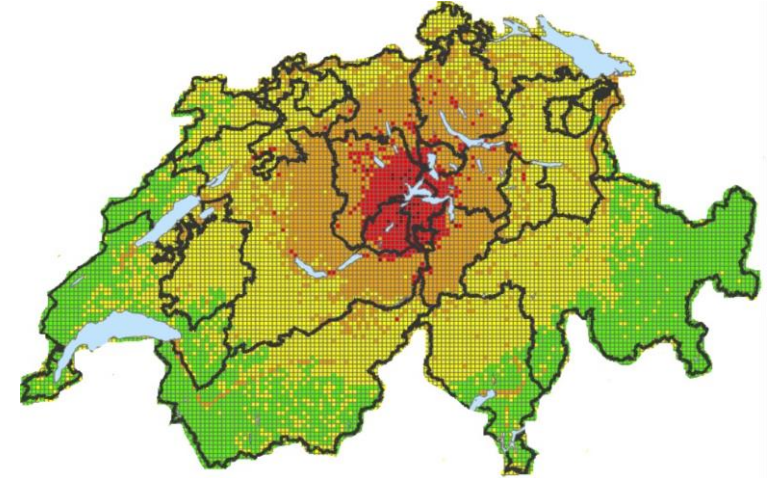
Utilità per prevenzione e intervento

Prevenzione

- Scenari di riferimento per la pianificazione preventiva e degli interventi
- Basi per l'analisi dei rischi per la prevenzione finanziaria (autorità pubbliche, assicurazioni)

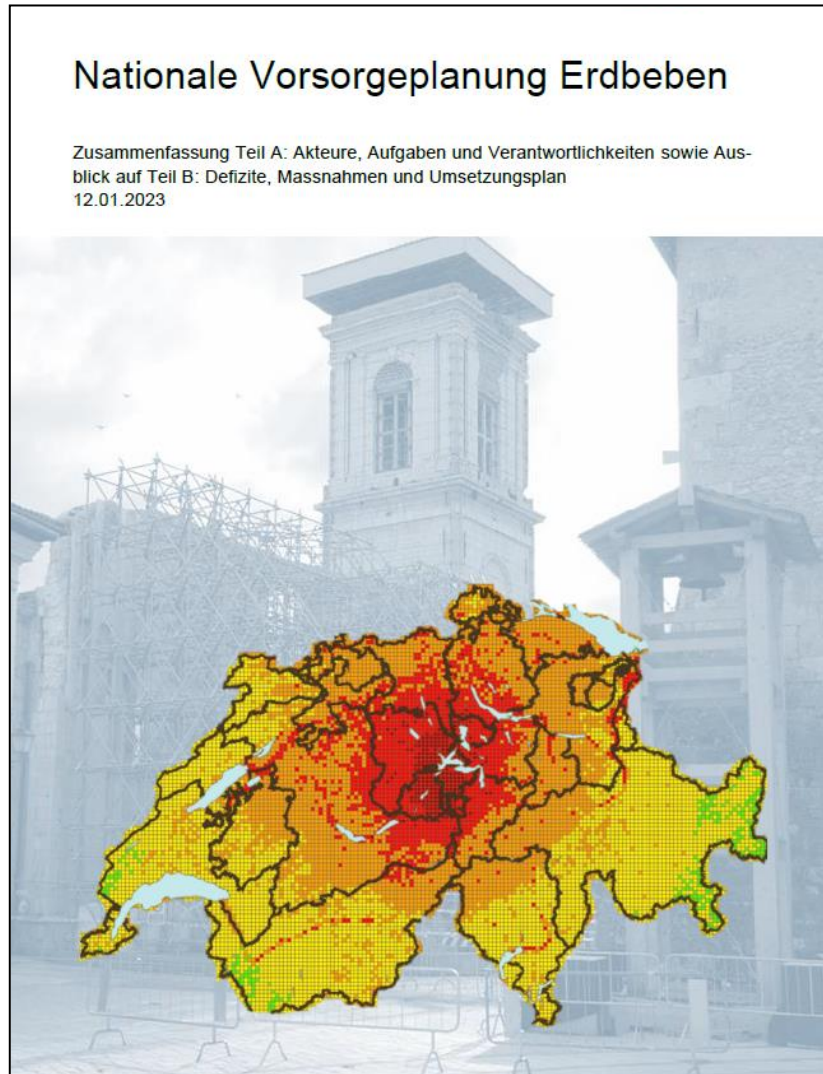
Intervento

- Stime rapide dei danni (organizzazione dei danni dei Cantoni + assicurazioni)
- Contributo al quadro della situazione
- Supporto per decisioni con tempistiche critiche
- Supporto per l'assegnazione di priorità a misure e risorse





Pianificazione nazionale della prevenzione sismica



- Definizione comune della suddivisione di compiti e ruoli per la gestione degli eventi e la ricostruzione
- Proposte di misure per il miglioramento della prevenzione
- **Il nuovo modello di rischio sismico della Svizzera (ERM-CH23) fornisce lo scenario di riferimento**



Conclusioni

- Stime affidabili e trasparenti di potenziali di danno e rischi sono necessarie per la prevenzione e le misure precauzionali (per es. pianificazione nazionale della prevenzione sismica).
- Se si verifica un terremoto, le stime rapide dei danni sono importanti per la gestione dell'evento.
- Il modello di rischio sismico della Svizzera è uno strumento centrale per la gestione integrale dei rischi relativamente al pericolo naturale terremoto.